
Efnistaka í Bakkanámu og úr landi Skorholts, Hvalfjarðarsveit

Álit um mat á umhverfisáhrifum

1 Inngangur

1.1 Framlagning og kynning umhverfismatsskýrslu

Þann 11. janúar 2022 lagði Hólaskarð ehf. fram umhverfismatsskýrslu um efnistöku í Bakka- og Skorholtsnámu til kynningar og athugunar Skipulagsstofnunar sbr. 23. gr. laga nr. 111/2021 um umhverfismat framkvæmda og áætlana.

Framkvæmdin og umhverfismatsskýrslan voru auglýst opinberlega þann 18. janúar 2022 í Lögbirtingablaðinu, Fréttablaðinu og Morgunblaðinu. Umhverfismatsskýrslan lá frammi til kynningar frá 18. janúar til 1. mars 2022 hjá Skipulagsstofnun. Umhverfismatsskýrslan var einnig aðgengileg á vef Skipulagsstofnunar.

Skipulagsstofnun leitaði umsagnar Hvalfjarðarsveitar, Heilbrigðiseftirlits Vesturlands, Minjastofnunar Íslands, Náttúrufræðistofnunar Íslands, Umhverfisstofnunar og Vegagerðarinnar.

Framlögð gögn Hólaskarðs

Umhverfismatsskýrsla: Bakka- og Skorholtsnáma – Efnistaka. Umhverfismatsskýrsla. Efla, janúar 2022.

Að loknum kynningartíma umhverfismatsskýrslu bárust Skipulagsstofnun viðbrögð framkvæmdaraðila við umsögnum þann 2. mars 2022 og 19. apríl 2022.

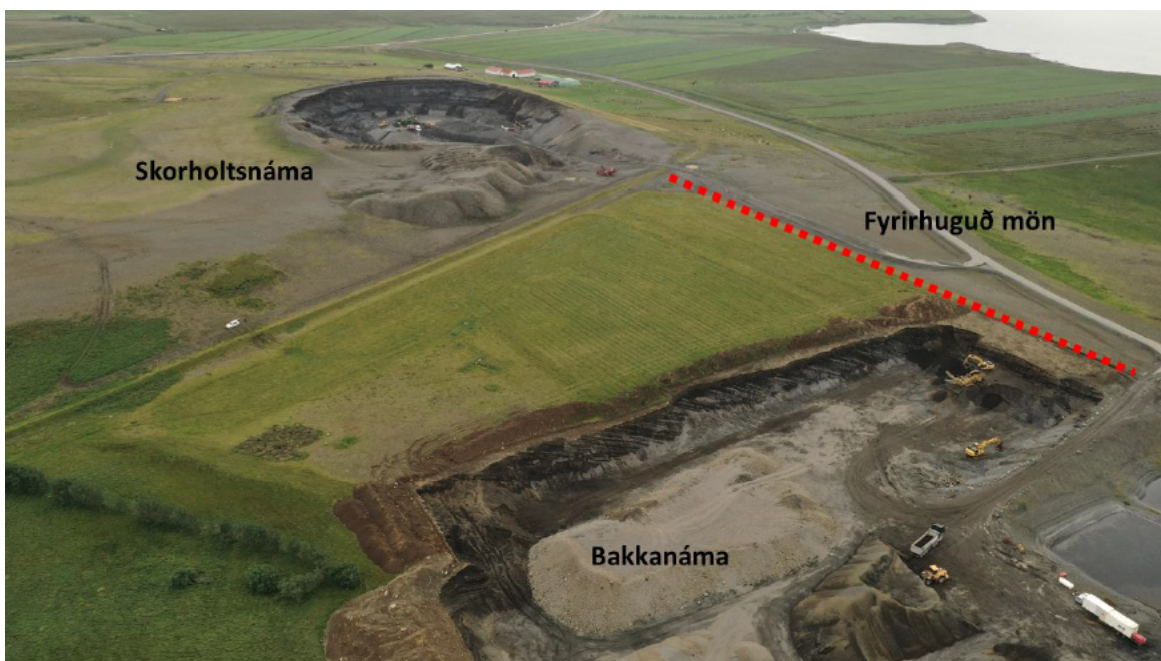
Umsagnir og athugasemdir

Umsagnir um umhverfismatsskýrslu bárust frá: Vegagerðinni 25. janúar 2022, Umhverfisstofnun 26. janúar 2022, Minjastofnun Íslands 15. febrúar 2022, Hvalfjarðarsveit 23. febrúar 2022, Náttúrufræðistofnun Íslands 1. mars 2022 og Heilbrigðiseftirliti Vesturlands 8. apríl 2022.



2 Framkvæmd

2.1 Framkvæmdalýsing



Mynd 1: Fyrirhuguð námusvæði er á túninu á milli Bakkanámu og Skorholtsnámu (mynd úr greinargerð)

Auk stækkunar á Bakkanámu er í kynningu umhverfismatskýrsla fyrir aukna efnistöku á vegum BM Vallá úr Skorholtsnámu, þar sem fyrirhuguð er að vinna allt að 2,5 milljón m³ af steinefni næstu 30-40 árin.

Í köflum 2.1 til 2.4 í umhverfismatskýrslu Hólaskarðs er að finna upplýsingar um framkvæmdina. Fyrirhuguð framkvæmd felst í að vinna efni á túni milli Bakkanámu og Skorholtsnámu auk þeirrar efnistöku sem enn er eftir í Bakkanámu, en nú þegar hefur um 5-6 hekturum verið raskað á því svæði síðan efnistaka hófst í kringum 1970. Nýja vinnslusvæðið er um 5 ha að stærð og er áætlað að vinna um 1,2 milljón m³ á því svæði. Þar að auki hyggst framkvæmdaraðili nýta það efni sem enn er til staðar í Bakkanámu sem sé áætlað um 100-200 þúsund m³. Áætlaður vinnslutími er um 10-15 ár. Svæðið verður unnið niður á 24-26 metra dýpi en fyrst verður tæplega eins metra jarðvegslagi rutt ofan af framkvæmdarsvæðinu og komið fyrir í mön við veginn bæði til að geymslu og til þess að minnka sjónræn áhrif; jarðveginum verður svo dreift yfir svæðið þegar efnistöku er lokið. Efni verður flutt á efnistökusvæðið á Hólabrú, sem er í landi Innra-Hólms í Hvalfjarðarsveit, þar sem framkvæmdaraðili er með aðstöðu til að vinna efnið.

Umferð frá svæðinu verður um Melasveitarveg og þaðan inn á Vesturlandsveg og er áætlað að farnar verði um 22 ferðir á dag sem er sami fjöldi ferða og hefur verið síðastliðin ár.

Frágangur Bakka- og Skorholtsnámu mun hefjast þegar vinnslan verður komin niður á endanlegt dýpi í austurenda námunnar og er fyrirhuguð að svæðið verði sléttað út og þeir bakkar sem myndast við vinnsluna gerðir aflíðandi til að draga úr fallhættu á svæðinu og það grætt upp ef talin er þörf á því.

3 Mat á umhverfisáhrifum

Í umhverfismatskýrslu Hólaskarðs eru notaðar vægiseinkunnirnar veruleg jákvæð, talsverð jákvæð, óveruleg, talsverð neikvæð, veruleg neikvæð og óvissa. Gerð er grein fyrir vægiseinkunnum



í töflu 4.2 á bls. 35 í umhverfismatsskýrslunni. Skipulagsstofnun notar í þessu álitni einnig vægiseinkunnina nokkuð neikvæð og er þá átt við staðbundin áhrif sem ná ekki yfir umfangsmikið svæði, áhrifasvæðið nýtur ekki verndar eða er á annan hátt viðkvæmt fyrir breytingum en áhrifin geta verið að hluta varanleg og óafturkræf.

Við umfjöllun um hvern umhverfisþátt hér að neðan eru fyrst dregin saman meginatriði úr mati Hólaskarðs á umhverfisáhrifum. Þar á eftir fylgir umfjöllun Skipulagsstofnunar sem byggir á umhverfismatsskýrslu Hólaskarðs og umsögnum sem bærust á kynningartíma umhverfismatsskýrslu auk annarra gagna.

3.1 Landslag og ásýnd

3.1.1 Mat Hólaskarðs

Í umhverfismatsskýrslu Hólaskarðs kemur fram að bein áhrif af áframhaldandi efnistöku á svæðinu nái ekki yfir yfirgripsmikið svæði og sjónræn áhrif sökum efnistöku á svæðinu séu nú þegar að miklu leyti komin fram en muni aukast við fyrirhugaða efnistöku á stærra svæði. Jarðvegsmön muni hindra sýn að námusvæðinu úr flestum áttum en líklegt sé þó að gryfjan og veggir námunnar verði helst sjáanlegir vestan við námuna. Efnistökusvæðið muni ekki bera við himin og er mikilvægt að takmarka sjónræn áhrif framkvæmdar með því að koma í veg fyrir uppsöfnun jarðefna. Framkvæmdaraðili telur sjónræn áhrif vera staðbundin og varanleg en með þeim mótvægisáðgerðum sem farið verði í verði áhrif á landslag og ásýnd óveruleg.

Vöktun og mótvægisáðgerðir

Fram kemur að Hólaskarð muni setja upp jarðvegsmanir við suðurenda námunnar til að minnka sýnileika hennar eins og unnt sé og verði þær græddar upp með fræjum staðargróður til að þær falli betur að nærumhverfi og til að þær líkist þeim mönum sem nú þegar standi við Bakkanámu. Að öðru leyti miðist frágangsaætlun við að slétta efnistökusvæðið út og gera bakka aflíðandi og þá bæði nýja svæðið og það svæði sem nú þegar hafi verið raskað í Bakkanámu.

3.1.2 Umfjöllun Skipulagsstofnunar

Skipulagsstofnun telur að helstu áhrif framkvæmdarinnar felist í sjónrænum áhrifum. Fyrir liggur að námustarfsemi er á svæði við hliðina á fyrirhuguðu nýju efnistökusvæði við núverandi aðstæður og því eru áhrif á ásýnd að nokkru leyti komin fram. Svæðin kunna þó samanlagt að hafa viðtækari áhrif á ásýnd svæðisins og verða meira áberandi. Skipulagsstofnun tekur undir með Umhverfisstofnun að það sé jákvætt að halda áfram efnistöku á þessu svæði í stað þess að hefja efnistöku á nýju svæði annars staðar einkum þar sem náman verður niðurgrafin og mun verða lítt sýnileg nema í nágrenni hennar og mun m.a ekki koma til með að sjást frá þjóðvegi 1. Með hliðsjón af ofangreindu og í ljósi þeirra mótvægisáðgerða sem eru lagðar fram í umhverfismatsskýrslunni telur Skipulagsstofnun að áhrif á landslag og ásýnd séu líkleg til að verða óveruleg. Hins vegar liggur fyrir að efnistaka hefur verið úr Skorholtsnámu, rétt austan við fyrirhugað efnistökusvæði, á vegum annarra aðila og er fyrirhuguð verulega aukin efnistaka úr þeirri námu á útvíkkðu svæði. Skipulagsstofnun telur að samlegðaráhrif fyrirhugaðra efnistökusvæða m.t.t. ásýndar kunni að verða nokkuð neikvæð þar sem um er að ræða talsvert stærra svæði samanlagt sem verður raskað.

3.2 Jarðmyndanir

3.2.1 Mat Hólaskarðs

Í umhverfismatsskýrslu Hólaskarðs kemur fram að við efnistöku í námunni, sem sé í lausum setlögum, muni framkvæmdaraðili fjarlægja jarðefni og flytja í burt og verði áhrifin því varanleg og óafturkræf á þær jarðmyndanir. Hér sé hins vegar um algengar jarðmyndanir að ræða sem ekki hafi



verið gefið sérstakt gildi. Fram kemur að þeim hafi jafnframt þegar verið raskað á svæðinu og sé það mat framkvæmdaraðila að áhrif á jarðmyndanir verði óveruleg.

Vöktun og mótvægisáðgerðir

Fram kemur að framkvæmdaraðila þyki ekki nauðsynlegt að leggja fram mótvægisáðgerðir til þess að draga úr áhrifum framkvæmdarinnar á jarðmyndanir. Náman hafi verið mikið notuð sem rannsóknarstaður fyrir jarðvísindamenn og nemendur og hafi mikið fræðilegt gildi og muni Hólaskarð sjá til þess að varðveita hluta af jarðmyndunum með því að gera dæmigert snið í gegnum myndunina á tilteknu svæði.

3.2.2 Umfjöllun Skipulagsstofnunar

Um er að ræða varanlegt jarðefnanám sem felst í eyðingu jarðmyndunar án þess að unnt sé að bæta hana með einhvers konar endurheimt. Náttúrufræðistofnun Íslands bendir á hátt vísindalegt gildi setmyndanna á fyrirhuguðu framkvæmdasvæði, sem mynduðust í síðjökultíma og eru hluti af mun stærri heild. Stofnunin fer fram á að leitað verði álits jarðfræðings með sérþekkingu í ísaldarjarðfræði til að taka út jarðlagasnið á efnistökusvæðinu sem varðveitt verði í vísindalegum tilgangi og til fræðslu.

Jarðmyndanirnar innan framkvæmdasvæðisins njóta ekki sérstakrar verndar og hefur þeim verið raskað nú þegar á svæðinu í kring auk þess sem rask vegna fyrirhugaðrar efnistöku tekur til lítills hluta af setmyndunum frá síðjökultíma. Skipulagsstofnun telur því að áhrif fyrirhugaðra framkvæmda verði óveruleg en tekur undir með Náttúrufræðistofnun Íslands um að fenginn verði jarðfræðingur með sérþekkingu til að taka út jarðlagasnið á efnistökusvæðinu sem varðveitt verði.

3.3 Sandfok

3.3.1 Mat Hólaskarðs

Í umhverfismatsskýrslu Hólaskarðs kemur fram að núverandi og fyrirhugað nýtt efnistökusvæði í Bakkanámu sé niðurgrafið og því takmarkað sandfok sem geti átt sér stað frá námunni nema þá helst í hvassviðri og þegar þurr sé í veðri. Hvassar NA-áttir séu tíðar á svæðinu og að í þessum áttum liggi vindur frá námunni að nærliggjandi íbúðarhúsum á Bakka og hafi ábúendur á Bakka orðið varir við sandfok á svæðinu nú þegar en líklega megi rekja sandfokið, að mestu, til jarðvegshóla í Skorholtsnámu. Til að fyrirbyggja að efni af námusvæðinu fjúki að íbúðarhúsum verði núverandi mön, sem liggur meðfram suðurenda Bakkanámu, framlengd fram hjá fyrirhuguðu nýju efnistökusvæði. Framkvæmdaraðili telur að áhrif vegna sandfoks frá nýju efnistökusvæði í Bakkanámu verði óveruleg og tímabundin.

Vöktun og mótvægisáðgerðir

Fram kemur að auk þess að framlengja mön til að draga úr neikvæðum áhrifum efnistökkunnar vegna sandfoks verði einnig hugað að vörnum gegn foki úr námunni með því að vökva svæðið og bílar og vinnuvélar verði þvegnar áður en þær yfirgefa svæðið.

3.3.2 Umfjöllun Skipulagsstofnunar

Að mati Skipulagsstofnunar kunna áhrif sandfoks frá efnistökusvæðinu að vera neikvæð tímabundið við vissar veðurfaraðstæður en þær áðgerðir sem framkvæmdaraðili setur fram í umhverfismatsskýrslunni eru líklegar til að draga úr þeim.



4 Skipulag og leyfi

Í núverandi aðalskipulagi er ekki gert ráð fyrir efnistöku á túninu milli námanna. Nýtt aðalskipulag er í vinnslu fyrir Hvalfjarðarsveit og verður gert ráð fyrir námunni í nýju aðalskipulagi.

Ekki liggur fyrir deiliskipulag fyrir efnistökusvæðið en Skipulagsstofnun mælir með því að unnið verði deiliskipulag fyrir námusvæðið að öðrum kosti þarf í framkvæmdaleyfi að koma skýrt fram hvaða skilmálar munu gilda fyrir námusvæðið og frágang þess að starfsemi lokinni.

Framkvæmdin er háð framkvæmdaleyfi Hvalfjarðarsveitar skv. skipulagslögum og reglugerð um framkvæmdaleyfi. Þá er framkvæmdin háð starfsleyfi Heilbrigðiseftirlits Vesturlands vegna vinnslu jarðefna skv. reglugerð um losun frá atvinnurekstri og mengunarvarnaeftirlit.

5 Niðurstaða

Í samræmi við 16. gr. reglugerðar nr. 1381/2021 hefur Skipulagsstofnun farið yfir umhverfismatsskýrslu Hólaskarðs um efnistöku í Bakkanámu og úr landi Skorholts sem lögð var fram samkvæmt 23. gr. laga um umhverfismat framkvæmda og áætlana nr. 111/2023. Skipulagsstofnun telur að umhverfismatsskýrslan uppfylli skilyrði laga um umhverfismat framkvæmda og áætlana nr. 111/2021.

Í umhverfismatsskýrslu Hólaskarðs eru kynnt áform um efnistöku á svæði sem liggur á milli tveggja efnistökusvæða sem hafa verið nýtt í áratugi. Sjónræn áhrif efnistökkunnar verða óveruleg þar sem svæðið verður niðurgrafið og framkvæmdaraðili hyggst setja upp jarðvegsmanir til að minnka sýnileika þess. Hins vegar kunna samlegðaráhrif með núverandi Skorholtsnámu og fyrirhugaðri aukningu á efnistöku úr þeirri námu að verða nokkuð neikvæð m.t.t. sjónrænna áhrifa. Áhrif á jarðmyndanir verða óveruleg þar sem þær njóti ekki sérstakrar verndar og þeim hefur nú þegar verið raskað á þessu svæði. Áhrif vegna sandfoks frá námusvæðinu verða takmörkuð með kynntum mótvægisáðgerðum.

Reykjavík, 19. apríl 2022

Jakob Gunnarsson

Jóhanna Hrund Einarsdóttir